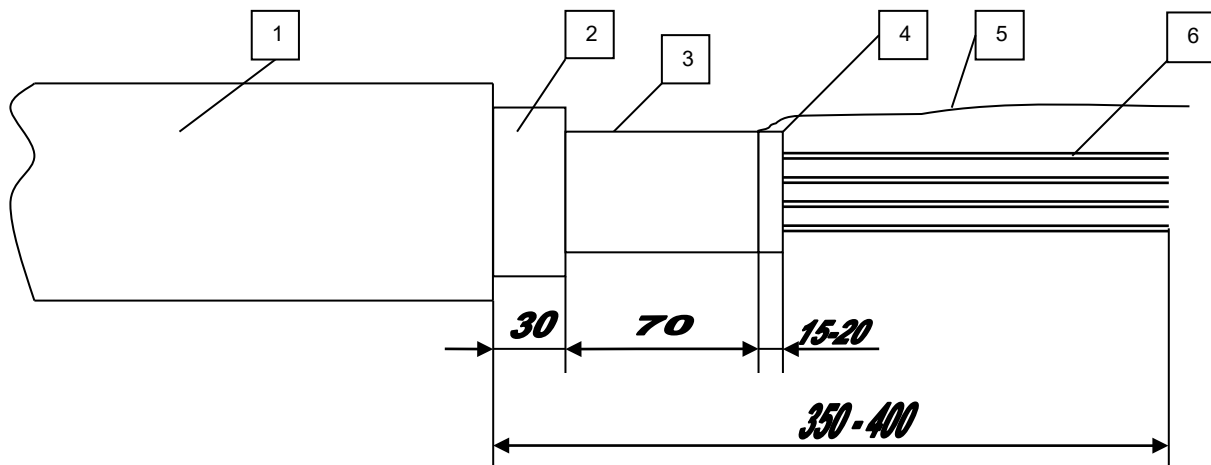


**Инструкция
по монтажу муфт на кабеле ЗКПБ – 1х4х1,2.**

1. . Разделить концы кабеля согласно рисунка



- 1 – кабель (наружный покров)
2 – Броня (стальные ленты)
3 – Полиэтиленовая оболочка
4 – Сплошное полиэтиленовое заполнение (поясная изоляция)
5 – Алюминиевые экранирующие ленты
6 – Жилы кабеля.

Внимание! Наденьте ТУТ на один или оба конца кабеля до начала срачивания.

2. Закрепить концы кабеля на расстоянии 180мм между полиэтиленовыми оболочками (на длину фольгированного кожуха).
3. Срастить жилы кабеля изолированными гильзами, предварительно сняв изоляцию с жил на длину 5-6мм.
4. Сросток жил обернуть фольгированным картоном фольгой наружу и закрепить 1-2 витками изоленды.
5. Очистить экранирующие ленты от битумной мастики чистой ветошью смоченной бензином Б70. Плотнo обмотать по фольгированному кожуху навстречу друг другу и срастить кровельным швом. Напротив отверстий в кожухе сделать отверстия в экранирующих лентах.
6. Обвернуть муфту по всей длине изоляционной лентой. Конуса муфты обернуть 3-5 слоями изоленды. Закачать, с помощью строительного пистолета гидрофобный наполнитель в одно из отверстий до появления его во втором отверстии. Замотать отверстия 1-2 витками изоленды.
7. Зачистить наждачной шкуркой и обезжирить спиртовой салфеткой оболочки кабелей.
8. Надвинуть ТУТ меньших размеров на середину муфты. ТУТ усаживается паяльной лампой, газовой горелкой, или строительным феном. Прогрев должен производиться жёлто-синим «мягким» пламенем. Усадку начинают от центра муфты. После того как произошла полная усадка ТУТ в центре пламя перемещают сначала к одному концу до полной усадки, затем к другому. Индикатором полной усадки служит выступление термоклей по всему диаметру торцов ТУТ. Прогреть необходимо равномерно по всей поверхности ТУТ, чтобы расплавить весь термоклей нанесённый на внутренней поверхности. После полной усадки ТУТ муфту необходимо оставить в покое на 10-15 мин. для остывания.
9. Зачистить напильником броневые ленты обоих концов кабеля. Обязательно зачистить обе броневые ленты (не менее 1/3 окружности).
10. Поверх муфты (ТУТ) проложить медный изолированный провод. С обоих концов провода предварительно снять изоляцию на длине 30-35мм и жилы «разпушить». Плотнo прижать оголённые концы провода к защищенным местам брони и зафиксировать роликовыми пружинами постоянного давления. Места присоединения провода к броне (концы брони и провода, роликовые пружины) обернуть 2-3 слоями мастичной ленты.
11. Надвинуть трубку ТУТ на середину сростка и усадить. Муфту оставить в покое на 10-15 минут для остывания.

Комплектовочная ведомость		Кол-во
	ТУМ-КС 2Ма	
1	ТУТ(шт)28/6	1
2	ТУТ(шт)55/16	1
3	Экран фольгированный	1
4	Гильзы изолированные(шт)	4
5	Изолента ПВХ (шт)	1
6	Салфетка (шт)	2
7	Наждачная бумага (шт)	1
8	Резиновая перчатка (пара)	1
9	Роликовые пружины	2
10	Мастичная лента	1
11	Провод для соединения	1
12	Гидрофоб	35

Муфты ТУМ-КС М2а предназначены для сращивания магистральных четверочных кабелей, прокладываемых в грунт и канализацию. Внешняя оболочка муфты из среднестенной термоусаживаемой трубки с подклеивающим слоем надежно защищает кабельные сростки. Для экранирования соединения, используется каркас из ламинированного картона с нанесенным слоем фольги и металлическая проволочная сетка.

Изолированные гильзы обеспечивают надежное соединение жил кабеля диаметром 0,64 -1,3 мм. с различными типами изоляции (кордельно-стирофлексной, кордельно-бумажной, сплошной полиэтиленовой, пористо-полиэтиленовой, см. комплектация). Обжим гильз производится ручными пресс-клещами.